

BAB V

PENUTUP

5.1 Kesimpulan

Berdasarkan hasil analisis dan pembahasan yang telah dikemukakan, maka kesimpulan dari penelitian ini sebagai berikut:

1. Variabel luas lahan dengan nilai koefisien sebesar 0.419419 sedangkan nilai probability ($0.0000 < \alpha (0.05)$), artinya luas lahan memiliki hubungan searah dengan produksi gambir di Kabupaten Lima Puluh Kota yaitu jika luas lahan naik maka produksi akan meningkat begitu juga sebaliknya. Luas lahan berpengaruh signifikan terhadap produksi gambir di Kabupaten Lima Puluh Kota. Artinya luas lahan berpengaruh terhadap perubahan produksi gambir di Kabupaten Lima Puluh Kota.

2. Variabel tenaga kerja dengan nilai koefisien 0.147763 sedangkan nilai probability $0.0150 < \alpha (0,05)$. artinya tenaga kerja memiliki hubungan searah dengan produksi gambir di Kabupaten Lima Puluh Kota yaitu jika tenaga kerja naik maka produksi akan meningkat begitu juga sebaliknya. Tenaga kerja berpengaruh signifikan terhadap produksi gambir di Kabupaten Lima Puluh Kota. Artinya tenaga kerja berpengaruh terhadap perubahan produksi gambir di Kabupaten Lima Puluh Kota.

3. Variabel inflasi dengan nilai koefisien 0.019431 sedangkan nilai probability $0,7998 > \alpha (0.05)$. Artinya inflasi memiliki hubungan yang searah dan tidak

signifikan terhadap produksi gambir di Kabupaten Lima Puluh Kota. Hal ini dikarenakan kenaikan harga gambir di Kabupaten Lima Puluh Kota lebih cepat dari pada kenaikan gaji atau upah pekerja dalam perusahaan. Maka hal ini akan memberikan keuntungan pengusaha menjadi lebih tinggi. Peningkatan keuntungan yang diperoleh oleh pengusaha akan mendorong pengusaha memproduksi lebih banyak sehingga hasil produksi pun akan meningkat. Hal inilah yang menyebabkan inflasi tidak mempengaruhi produksi gambir di Kabupaten Lima Puluh Kota secara signifikan.

5.2 SARAN

1. Bagi pemerintah

Dalam rangka peningkatan produksi gambir di Kabupaten Lima Puluh Kota saya sebagai penulis menyarankan agar pemerintah bisa menunjang fasilitas untuk pengusaha gambir agar dapat meningkatkan produksi gambir di Kabupaten Lima Puluh Kota.

2. Bagi Peneliti Selanjutnya hasil penelitian ini diharapkan dapat dijadikan sebagai sumber pembandingan untuk penelitian selanjutnya.

DAFTAR PUSTAKA

- Afni Amanatagama Nagari, S. (2016). *Pengaruh Tingkat Inflasi Dan Nilai Tukar Terhadap Ekspor Tekstil Dan Produk Tekstil Indonesia*.
- Ambar.(2014). *Pengaruh Produksi, Luas Lahan, Dan Kurs Amerika Serikat Terhadap Ekspor Kopi Di Indonesia*'' Jurnal Unud.
- Andrias, Ara A. dkk.(2017). *Pengaruh luas lahan terhadap produksi dan pendapatan usaha tani padi sawah 2017*. Bandung
- Anzwar, Saifuddin. (2001). *Reliabilitas Dan Validitas*. Yogyakarta: Pustaka Pelajar Offset
- Ayu.Analisis Tingkat Daya Saing Dan Faktor- Faktor Yang Mempengaruhi Ekspor Kayu Olahan Indonesia Ke Negara Amerika Serikat.Jurnal Unud: 306–13.
- Badan Pusat Statistik Jakarta Pusat, (2018).*Statistik Indonesia Tahun 2018*. Jakarta Pusat: Badan Pusat Statistik
- Baharuddin.(2014). *Metode Penelitian Kualitatif*. Yogyakarta: Deepublish.
- Briliana. (2015). *Keunggulan Komparatif Indonesia Pada Sepuluh Komoditi Unggulan ASEAN* :92–99.
- Danang.(2011). *Metodologi Penelitian Ekonomi*. Yogyakarta: CAPS.
- David. (2013). *Competitiveness and Determinants of Cocoa Export From Ghana*. International Journal of Agricultural Policy and Research: 236–54
- Dimiyati.(2014). *Model Kepemimpinan dan Sytem Pengambilan Keputusan*. Bandung: Pustaka Setia.
- Eka wulansari, E. Y. (2016).*Pengaruh Jumlah Produksi, Harga Internasional, Nilai Tukar dan Tingkat Suku Bunga terhadap Tingkat Daya Saing Ekspor Kelapa Sawit Indonesia*.Jurnal Administrasi Bisnis , 179.
- Ghozali. (2016). *Aplikasi Analisis Multivariate Dengan Program IBM SPSS 23* . Semarang: Badan Penerbit Universitas Diponegoro.
- Gregory, M. (2000).*Teori Makro Ekonomi*. Jakarta: Erlangga.
- Gujarat.(2006). *Ekonometrika Dasar*. Jakarta: Erlangga.
- Halmawani, H. (2005). *Ekonomi Internasional Dan Globalisasi Ekonomi*. Bogor: Ghalia Indonesia
- Harsono.*Manajemen Pabrik*. Jakarta: Balai Aksra.

- Haryadi.(2014). *Ekonomi Internasional*. Jambi: Biografika.
- Inneke.(2014). *Analisis Faktor yang Mempengaruhi kerajinan Bali*.Skripsi Sarjana, 34.
- Kementrian, J. P. (2014). *Pertumbuhan areal kakao*. Jakarta.
- Kemenkeu. *Makro Ekonomi*.p. 99
- Mankiw.(2007). *Makro Ekonomi*. Jakarta: Erlangga.
- Manurung, R. d. (2004).*Uang Perbankan dan Ekonomi Moneter*. Jakarta: FWI.
- Martin. (1991). *Ekonomi Internasional*. Jakarta.
- Muritla. (2011). *Government Expenditure and Economic Development* .Empirical Evidence from Nigeria , 18 - 28.
- Musfiah, P. Z. (2019). *Analisis Daya saing kakao dan Faktor yang Mempengaruhi*.
- Nopirin.(2000). *Ekonomi Moneter*. Jakarta: X.BPFE.
- Oktaviani.(2003) *Perhitungan Penerimaan Bea masuk Berdasarkan Kebijakan Umum dan Free Trade Area*. Jakarta: Departemen Keuangan.
- Purwowidodo.*Teknologi Mulsa*. Jakarta: Dewa Press.
- Richardo, D. (2008). *Teori Pertumbuhan Klasik*. Jakarta: PT Grafindo Pustaka.
- Salvatore. (2008). *Ekonomi Internasional*. Jakarta: Erlangga.
- Sari, W. d. (2011).*Analisis Faktor - Faktor yang Mempengaruhi Ekspor Non Migas Indonesia ke Singapura*. Jurnal Fakultas Ekonomi , 1 - 4.
- Saraswati, Putu Eggyta Putridkk (2013).*Pengaruh investasi, tenaga kerja dan inflasi terhadap nilai produksi pada sektor industry*.Bali
- Sugiarto.(2007). *Ekonomi Mikro*. Jakarta: Gramedia Pustaka Utama.
- Sukirno, S. (2008).*Makro Ekonomi Teori Pengantar*. Jakarta: PT Raja Grafindo.
- Sulistiana, Septi D. dkk.(2007). *Pengaruh jumlah tenaga kerja dan modal terhadap hasil produksi industry kecil sepatu dan sandal di Desa Sambiroto Kecamatan Sooko Kabupaten Mojokerto*. Surabaya
- Susanti. (2017). *Upaya Peningkatan Hasil Belajar Menggunakan Problem Based Learning*. Bandung.

- Syamsurijal (2018). *Pengaruh produksi beras, stock beras dan infrastruktur jalan dan jembatan terhadap inflasi di Sumatera Selatan*. Ekonomi Pembangunan. Sumatera Selatan
- Tambunan.(2004). *Globalisasi Dan Perdagangan Internasional*. Bogor: Ghalia Indonesia.
- Usmana, Umaruddin dkk.(2018). *Pengaruh luas lahan, pupuk dan jumlah tenaga kerja terhadap produksi padi*.
- Wirawan, i. k. (2013). *Daya Saing Ekspor Kayu Olahan Negara Indonesia ke Negara Amerika Serikat*.
- Yogiswara.(2014). *Pengaruh Kurs, Produksi, Luas Lahan, Dan Iklim Terhadap Ekspor Rumput Laut Bali*.E-Jurnal Unud: 432

Lampiran

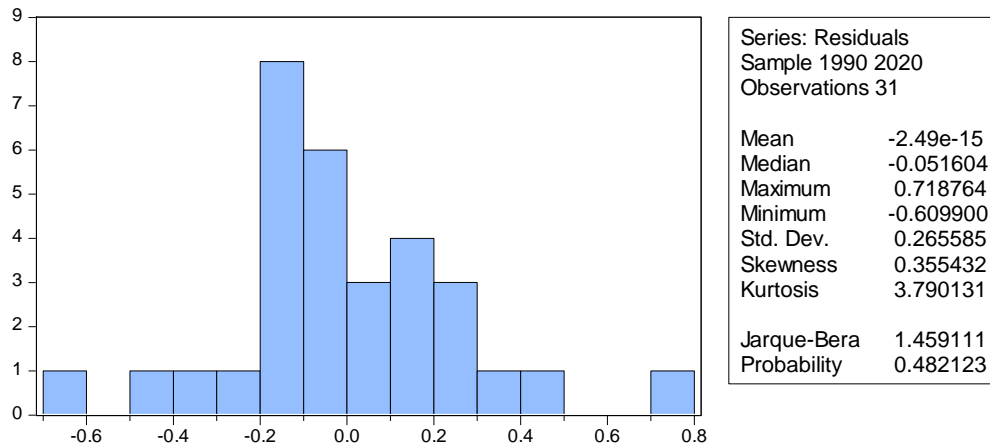
1. Data asli variabel

Tahun	Produksi (ton)	Luas lahan (Ha)	Tenaga Kerja (Jiwa)	Inflasi (Persen)
1990	1321	7550	6142	9.53
1991	1812	7481	6251	9.52
1992	2241	7791	6411	4.94
1993	2694	8091	8988	9.77
1994	4390	10252	9540	9.24
1995	4668	10949	9623	8.60
1996	5839	10082	11624	6.50
1997	3378	11937	14966	11.10
1998	7832	16374	18365	77.60
1999	7910	12517	20464	2.00
2000	8482	12586	20099	9.40
2001	8482	12586	23586	1.25
2002	8406	12621	27967	1.00
2003	16705	12621	64792	5.16
2004	7643	13073	87652	6.40
2005	8166	13749	86862	1.71
2006	9682	13712	85550	6.60
2007	10073	13889	90545	6.59
2008	11790	14410	90030	1.10
2009	14601	14682	90653	2.78
2010	7924	14577	90846	6.96
2011	7743	15470	90353	3.79
2012	7833	15508	81560	4.3
2013	7934	15424	75581	8.36
2014	8722	15492	88724	8.38
2015	8814	15659	90228	3.35
2016	9181	16199	86742	3.02
2017	9444	17357	86742	3.61
2018	6794	16778	83315	3.13
2019	7137	17521	84615	2.72
2020	7826	17547	85107	1.68

LampiranII

2. Hasil Olahan Data

A. Uji Normalitas dengan Jarque – Bera



B. Uji Multikolineritas

	DLPRODUKSI	DLLUAS_LAHAN	DLINFLASI	DLTENAGA_KERJA
DLPRODUKSI	1.000000	0.280510	0.333065	-0.118158
DLLUAS_LAHAN	0.280510	1.000000	0.047081	0.031368
DLINFLASI	0.333065	0.047081	1.000000	-0.148707
DLTENAGA_KERJA	-0.118158	0.031368	-0.148707	1.000000

C. Uji Heteroskedastisitas Menggunakan Uji White

Heteroskedasticity Test: White

F-statistic	0.631120	Prob. F(9,21)	0.7581
Obs*R-squared	6.599774	Prob. Chi-Square(9)	0.6787
Scaled explained SS	6.984380	Prob. Chi-Square(9)	0.6387

D. Uji Autokorelasi

Breusch-Godfrey Serial Correlation LM Test:

F-statistic	0.625571	Prob. F(2,25)	0.5431
Obs*R-squared	1.477474	Prob. Chi-Square(2)	0.4777

E. Hasil Uji Regresi Linier Berganda

Dependent Variable: LPRODUKSI

Method: Least Squares

Date: 06/18/21 Time: 21:15

Sample: 1990 2020

Included observations: 31

Variable	Coefficient	Std. Error	t-Statistic	Prob.
C	3.375129	0.633907	5.324330	0.0000
LLUAS_LAHAN	0.419419	0.078797	5.322764	0.0000
LTENAGA_KERJA	0.147763	0.056944	2.594901	0.0151
LINFLASI	0.019431	0.075871	0.256112	0.7998

R-squared	0.788372	Mean dependent var	8.806835
Adjusted R-squared	0.764857	S.D. dependent var	0.577320
S.E. of regression	0.279951	Akaike info criterion	0.411512
Sum squared resid	2.116064	Schwarz criterion	0.596543
Log likelihood	-2.378441	Hannan-Quinn criter.	0.471828
F-statistic	33.52736	Durbin-Watson stat	1.465537
Prob(F-statistic)	0.000000		